



بررسی تاثیر مهارت های کارآفرینی بر رشد سودآوری (مطالعه موردی: شهرک صنعتی شمس آباد)

نویسنده اول: پژمان الماسی درگاه

مدیر پژوهش مرکز علمی کاربردی خانه کارگر واحد اسلامشهر، دانشجوی کارشناسی

ارشد حسابداری دانشگاه کار قزوین

نویسنده دوم: کورش الماسی

استاد مرکز علمی کاربردی خانه کارگر واحد اسلامشهر، کارشناسی ارشد مدیریت خدمات آموزشی

چکیده

کارآفرینی از منابع مهم و پایان ناپذیر همه جوامع بشری است. منبعی که به توان خلاقیت انسانها برمیگردد. از یک سو ارزان و از سوی دیگر بسیار ارزشمند و پایان ناپذیر است. هدف از مطالعه بررسی تاثیر مهارت های کارآفرینی بر رشد سودآوری می باشد. جامعه آماری در این پژوهش شامل مدیران، معاونان و کارکنان شرکت های شهرک های صنعتی می باشند. ۱۲۰ نفر از مدیران، معاونان و کارکنان شرکت های شهرک های صنعتی به عنوان نمونه پژوهش انتخاب شدند. روش نمونه گیری در پژوهش حاضر نیز روش نمونه گیری تصادفی ساده بود. جهت تحلیل داده های پژوهش از نرم افزارهای SPSS و SMARTPLS استفاده شد. روش تحلیل داده ها آزمون تحلیل عاملی تاییدی و معادلات ساختاری با بکارگیری نرم افزار SMARTPLS می باشد. نتایج نشان داد که مهارت های فنی بر سودآوری شرکت تاثیر مثبت دارد؛ مهارت های مدیریتی بر سودآوری تاثیر مثبت دارد؛ مهارت های بلوغ شخصی بر سودآوری تاثیر مثبت دارد؛

کلمات کلیدی: مهارت های کارآفرینی، رشد شرکت، سودآوری، شهرک صنعتی

مقدمه

در دو دهه اخیر، سودآوری و عملکرد شرکت به یکی از موضوعات مورد توجه و جذاب تبدیل شده است و این تمایل هم در زمینه های تحقیقاتی و هم در زمینه های کاربردی به بروز نوآوری هایی منجر شده است. سودآوری و عملکرد شرکت موضوع اصلی در تحلیل های سازمانی است. در جهان امروز رقابتی، سازمانها در جستجوی روش های جدید برای بهبود عملکردشان هستند. سازمانها برای حفظ بقای خود و پیشرفت در دنیای رقابت امروز به بهبود مستمر سودآوری و عملکرد خود نیاز دارند. اصلاح عملکرد فردی و سازمانی کلید موفقیت در رقابت



است. عواملی چون تغییر سریع، کسری بودجه، کوچک شدن و ساختاردهی مجدد، فشارهای اجتماعی برای پاسخگویی بیشتر سازمان‌ها نسبت به سودآوری و عملکردشان، موجب تأکید بیشتر بر مدیریت عملکرد شده است. بنابر این شناسایی عوامل تأثیرگذار بر تحول موفقیت‌آمیز عملکرد شرکت ضروری است. متغیرهای زیادی تأثیرشان بر عملکرد شرکت مورد مطالعه قرار گرفته است؛ این متغیرها به متغیرهای درونی و بیرونی طبقه‌بندی شده‌اند. هر دو عامل-های بیرونی و درونی (سازمانی) اثرات مستقیمی بر سودآوری و عملکرد شرکت دارند. از میان متغیرهای درون شرکتی در این مطالعه تأثیر مهارت‌های کارآفرینی بر عملکرد شرکت مورد بررسی قرار می‌گیرند. مطالعات کمی رابطه متغیرهای ذکر شده را در چارچوب الگوی علی مورد بررسی قرار داده‌اند. بنابر این هدف مطالعه حاضر بررسی مهارت‌های کارآفرینی بر رشد سودآوری است.

کارآفرینی به مفهوم بهره‌گیری از فرصت‌ها، با تلاش و پشتکار بسیار و همراه با پذیرش مخاطره‌های مالی، روانی و اجتماعی تلقی شود (هیسریچ و پیترز*، ۲۰۰۲). کارآفرینی سازمانی به عنوان یکی از ساز و کارها و معیارهای پیشرفت و بقای سازمان‌های (زهرا، ۱۹۹۲؛ ۲۰۱۲) امروز بسیار مورد توجه پژوهشگران و مدیران است. خروجی‌های کارآفرینی سازمانها، افزایش توان رقابتی و انعطاف پذیری است (کوراتکو، ۲۰۱۶). برای کارآفرین شدن شرکت‌ها شرایط و الزاماتی لازم است تا شرکت و سازمان در این جهت گام بردارد. دلیل اصلی اینکه سازمانها به دنبال کارآفرینی می‌روند این است که، برای بقا نیازمند به رشد، توسعه و کسب مزیت رقابتی هستند و این موارد با کارآفرینی است که به دست می‌آید (فلوید و وولدریج، ۲۰۰۰). از طرف دیگر سازمانهای امروز نیازمند تغییرات زیاد و انعطاف پذیری بالایی هستند و یکی از مهمترین ساز و کارهایی که این امر را محقق می‌کند و نوآوری را در سازمان به جریان می‌اندازد، کارآفرینی است (دراکر، ۲۰۱۴).

مهارت‌های کارآفرینی بطور گسترده‌ای برای هر نوع و اندازه‌ای از سازمان حیاتی می‌باشد (بریزیک، ۲۰۰۳). جان تامپسون معتقد است که جهت‌گیری مهارت‌های کارآفرینی نیازی فراگیر و ضروری برای تمامی سازمانها (دولتی خصوصی داوطلبانه و...) با هر اندازه (بزرگ متوسط و کوچک) است. دسترسی نوآوری‌هایی که اقتصاد کشورهای توسعه یافته را از نو زنده کرده است منوط به مهارت‌های مارآفرینی است. در واقع می‌توان اینگونه گفت که فرایند گذار در دوره‌ی تحولات سریع اقتصادی و صنعتی باعث شده است تا افراد و جوامع برای تطبیق خود با شرایط همواره بکوشند تا قابلیت‌های رقابت پذیری و سازگاری خود را ارتقاء دهند. برای دستیابی به این مهم مهارت‌های کارآفرینی که بتوانند خود را پیوسته با دنیای جدید هماهنگ و سازگار کنند، ضروری به نظر می‌رسد. تحقیق‌های



انجام شده نشان می‌دهند که مهارت های کارآفرینی منجر به بهبود عملکرد شرکت (رخشانی، ۱۳۹۴؛ حجازی و حسینی مقدم، ۱۳۹۳؛ فراهانی و همکاران، ۱۳۹۱؛ چانگ و همکاران، ۲۰۱۸) می‌شود.

مبانی نظری

همواره در اکثر شرکت‌های تولیدی و خدماتی جهان مدیران و رهبران شرکت در پی ارتقا و بهبود عملکرد شرکت‌های خویش می‌باشند. یافته‌های قبلی بر نقش متغیر جهت‌گیری کارآفرینانه در بهبود عملکرد شرکت تأکید کرده‌اند. اما مطالعات بسیاری کمی اثرات مستقیم و غیر مستقیم متغیرهای ذکر شده را در چارچوب الگوی معادلات ساختاری بر عملکرد شرکت مورد بررسی قرار داده‌اند. بنابر این بررسی این متغیرها در چارچوب الگوی علی به منظور شناخت تأثیر مستقیم و غیر مستقیم این متغیر بر عملکرد شرکت ضروری به نظر می‌رسد. مطالعه کارآفرینی به چند دلیل حائز اهمیت است. نخست به این دلیل که کارآفرینی جامعه را به سمت تغییرات تکنیکی و مبتکرانه سوق داده و رشد اقتصادی را باعث می‌شود، همچنین فرآیند کارآفرینی باعث توازن بین عرضه و تقاضا می‌شود. از جمله موضوعات مهم دیگر در ارتباط با کارآفرینی آن است که این فرآیند مهم باعث می‌شود تا دانش جدید تبدیل به خدمات و محصولات جدید شود. دیگر آنکه کارآفرینی تبدیل به حرفه بسیار مهمی شده است و ما نیازمند هستیم که نقش آن را در توسعه ظرفیت‌های انسانی درک کنیم (بای و چنگ ۲۰۱۵). همچنین کارآفرینی برای سیاست‌گذاران و مسولان توسعه پایدار هر جامعه دارای دو پیامد بسیار مهم می‌باشد، اولاً نتیجه سیاست‌های ترویج و تسهیل کارآفرینی ایجاد اشتغال است، ثانیاً با کارآفرینی رفاه نیز تحقق می‌یابد (احمدپور، ۱۳۸۷). بنابر این با توجه به پیامدهای مهم کارآفرینی در تحقیق حاضر به بررسی تأثیر جهت‌گیری کارآفرینانه بر عملکرد شرکت و رشد سودآوری با تأکید بر نقش تعدیلگری سرمایه مشتری پرداخته می‌شود.

پیشینه تحقیق

اوکانگی (۲۰۱۹)، از مطالعه تاثیرات گرایش کارآفرینانه بر رشد سودآوری شرکت های ساختمانی در تانزانیا نتیجه گرفت که ابعاد نوآوری و ریسک پذیری تأثیر مثبت قابل توجهی بر رشد سودآوری شرکت های ساختمانی تانزانیا دارد، در حالی که بعد فعال بودن تأثیر منفی قابل توجهی دارد. این مطالعه به حوزه کارآفرینی در کشورهای در حال توسعه کمک می‌کند و دانش تاثیرات ابعاد EO بر رشد سودآوری شرکتها (به ویژه شرکتهای ساختمانی) را افزایش می‌دهد.



مانتوک و همکاران (۲۰۱۹)، جهت گیری کارآفرینانه و نقش میانجی یادگیری سازمانی در میان شرکت های

تولیدی کوچک هند را بررسی کردند که نتایج نشان می دهد که جهت گیری رقیب، پیش شرط جهت گیری کارآفرینانه است که منجر به عملکرد کسب و کارهای S-SME می شود. مطالعه نشان داد که یادگیری سازمانی و عملکرد کسب و کار، از نتایج جهت گیری کارآفرینانه است. همچنین یافته های این تحقیق نشان می دهد که یادگیری سازمانی در رابطه ی بین جهت گیری کارآفرینانه و عملکرد کسب و کار، به طور جزئی، نقش میانجی را ایفا می کند.

کانتور (۲۰۱۶) در تحقیقی به بررسی تأثیر جهت گیری کارآفرینانه بر عملکرد مالی و غیر مالی با تأکیدی بر نقش واسطه ای کارآفرینی استراتژیک پرداختند. شرکت کنندگان تحقیق ۳۲۴ نفر از ۱۱۸ شرکت در چهار صنعت خودرو، غذا، مخابرات و بانکداری بودند. جهت تجزیه و تحلیل داده ها از مدل معادلات ساختاری استفاده شد. نتایج نشان داد که کارآفرینی استراتژیک تأثیر مثبت و معناداری بر عملکرد مالی و غیرمالی دارد. جهت گیری کارآفرینانه تأثیر مثبت و معناداری بر کارآفرینی استراتژیک دارد اما تأثیر آن بر عملکرد معنادار نبود. کارآفرینی استراتژیک در ارتباط بین جهت گیری کارآفرینانه و عملکرد مالی و غیر مالی نقش میانجی دارد. کوراتکو، هورنسبی و کوین (۲۰۱۵) در تحقیقی به بررسی عوامل درونی شرکت بر کارآفرینی سازمانی در شرکت های آمریکایی پرداختند. نتایج تحقیق پنج عامل اصلی را به عنوان عوامل تأثیرگذار بر کارآفرینی سازمانی مطرح کرد که عبارتند از: حمایت مدیریت ارشد، استقلال کاری، پاداش و تقویت، در اختیار گذاشتن زمان کافی و مرزهای سازمانی. کرنی و همکاران (۲۰۱۳) در تحقیقی به بررسی کارآفرینی شرکت به عنوان میانجی کننده رابطه بین محیط بیرونی بخش خصوصی و دولتی و عملکرد شرکت پرداختند. نتایج نشان داد که کارآفرینی شرکت بر عملکرد شرکت تأثیر دارد. علاوه بر این کارآفرینی شرکت در ارتباط بین محیط بیرونی و عملکرد بخش خصوصی و دولتی نقش میانجی دارد. در تحقیقی که یو و همکاران (۲۰۱۳) به منظور بررسی رابطه بین استراتژیها، فناوریها، یادگیری سازمانی و نوآوری سازمانی انجام دادند دریافتند که جهت گیری کارآفرینانه و فناوری بر استفاده از مدیریت دانش و یادگیری سازمانی تأثیر مثبت و معناداری دارند. یادگیری سازمانی و مدیریت دانش بر نوآوری سازمانی تأثیر مثبت و معناداری داشتند. لی و همکاران (۲۰۱۱) در تحقیقی به بررسی تأثیر عامل های فردی و سازمانی بر قصد های کارآفرینانه پرداختند. شرکت کنندگان در تحقیق حاضر کارکنان شرکت های فناوری اطلاعات در سنگاپور بودند. نتایج نشان داد که محیط کاری با جو نوآورانه نامطلوب و فقدان مشوق های بیرونی بر از طریق رضایت شغلی پایین بر قصد کارآفرینی تأثیر می گذارند. پژاؤ (۲۰۰۵) در تحقیقی با هدف بررسی هم افزایی میان کارآفرینی و نوآوری در میان سازمان های



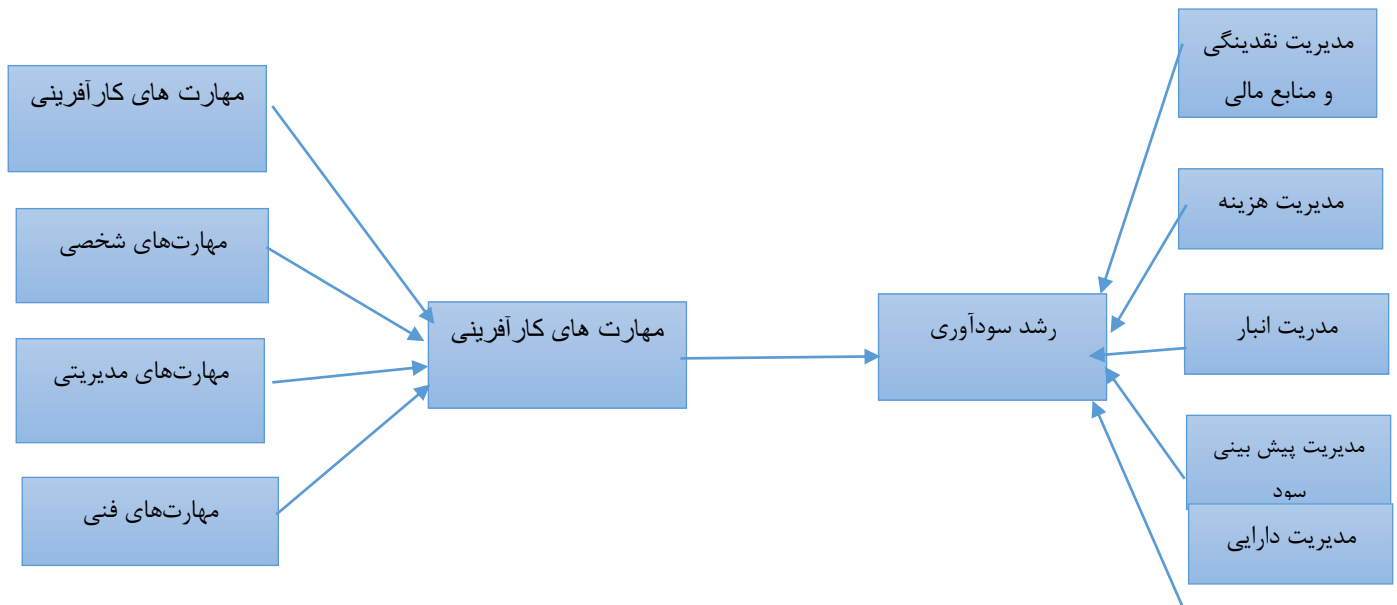
استرالیایی مختلف دریافتند که ارتباط مثبت بین کارآفرینی و نوآوری عاملی است که سازمان به موفقیت و پایداری پویا می‌رسد و پیشنهاد می‌شود که نوآوری و کارآفرینی به طور مداوم در سازمان‌ها در نظر گرفته شوند.

متدولوژی تحقیق

این پژوهش از نوع پژوهش‌های کاربردی می‌باشد. جامعه آماری در این پژوهش شامل مدیران، معاونان و کارکنان شرکت‌های شهرک صنعتی می‌باشند. بر اساس اطلاعات به دست آمده از شرکت‌های شهرک صنعتی ۱۲۰ نفر از مدیران، معاونان و کارکنان عنوان نمونه پژوهش انتخاب شدند. روش نمونه‌گیری در پژوهش حاضر نیز روش نمونه‌گیری تصادفی ساده بود. بنابراین با استفاده از داده‌های به دست آمده از پرسشنامه و به کمک نرم‌افزار آماری SPSS میزان ضریب اعتماد با روش آلفای کرونباخ محاسبه شد. جهت تحلیل داده‌های پژوهش از نرم افزارهای SPSS و SMARTPLS استفاده شد. روش تحلیل داده‌ها آزمون تحلیل عاملی تاییدی و معادلات ساختاری با بکارگیری نرم افزار SMARTPLS می‌باشد.

به منظور گردآوری اطلاعات در خصوص مفاهیم پایه و مبانی نظری، گردآوری اطلاعات به شیوه کتابخانه‌ای صورت خواهد پذیرفت. بدین منظور به مطالعه کتب، مقالات، رساله‌ها و سایر پایگاه‌های اطلاعاتی پرداخته و مطالعات مربوط به مبانی نظری از طریق مراجعه به اسناد مکتوب و غیر مکتوب صورت گرفته و همچنین سوابق و مرور ادبیات تحقیق نیز به روش کتابخانه‌ای و با استفاده از مقالات علمی معتبر خارجی به دست خواهد آمد. (حافظ‌نیا، ۱۳۹۹)

علاوه بر روش کتابخانه‌ای یکی از اصلی‌ترین بخش‌های هر کار پژوهشی را جمع‌آوری اطلاعات تشکیل می‌دهد که در پژوهش حاضر از روش میدانی در زمینه جوانب عملی مرتبط با موضوع استفاده خواهد شد.



۱-۲- پایایی^۱

پایایی یک وسیله اندازه گیری عمدتاً به دقت نتایج حاصل از آن اشاره می کند. روش های تعیین پایایی متنوع اند و به شرح زیر دسته بندی می شوند: روش پایایی مصححان^۲، روش بازآزمایی^۳، روش فرم های هم ارز^۴، روش های همسانی درونی^۵ (شامل روش دو نیمه کردن^۶، روش کودر-ریچاردسون^۷ و روش ضریب آلفای کرونباخ^۸). در این پژوهش، پایایی پرسش نامه با استفاده از ضریب آلفای کرونباخ مورد بررسی قرار می گیرد (مومنی، فعال قیومی، ۱۳۹۴).

ضریب آلفای کرونباخ این روش یکی از روش های تعیین پایایی با تاکید بر همسانی درونی می باشد. در این روش اجزا یا بخش های آزمون برای سنجش ضریب پایایی آزمون به کار می روند. معادله این ضریب به صورت زیر می باشد.

^۱ Reliability
^۲ Examiners (Scorers) Reliability
^۳ Test-Retest
^۴ Equivalent Forms
^۵ Internal Consistency
^۶ Split-Halves
^۷ Kuder-Richardson
^۸ Coefficient Alpha (Cronbach)



$$r_{\alpha} = \left(\frac{k}{k-1} \right) \left(1 - \frac{\sum \sigma_j^2}{\sigma^2} \right)$$

که در آن:

r_{α} : ضریب پایایی کل آزمون؛

k : تعداد سؤالات آزمون؛

σ_j^2 : واریانس نمرات سؤال j ؛

σ^2 : واریانس نمرات کل سؤالات می‌باشند.

روش آلفای کرونباخ در شرایطی که نمرات سؤالات نه تنها برای گزینه‌های دو ارزشی صفر و یک، بلکه برای گزینه‌های چند ارزشی (مانند طیف پنج گزینه‌ای لیکرت) نیز به کار می‌رود (مومنی، فعال قیومی، ۱۳۹۴). روش آلفای کرونباخ برای محاسبه هماهنگی درونی ابزار اندازه‌گیری از جمله پرسش‌نامه‌ها یا آزمون‌هایی که خصیصه‌های مختلف را اندازه‌گیری می‌کنند، به کار می‌رود. در اینگونه ابزار، پاسخ هر سؤال می‌تواند مقادیر عددی مختلفی اختیار کند، در این روش به‌طور کلی آلفای بالای ۰/۷ را مناسب بوده و برای پرسشنامه‌هایی که تعداد سؤالات آن کم است نیز با دیده اغماض، آلفای کمتر از ۰/۷ را نیز قبول می‌کند، لکن هشدار می‌دهد که این مقدار نباید کمتر از ۰/۶ برسد. ضریب آلفای کرونباخ برای پرسش‌نامه پژوهش برای ۰/۸۷ بدست آمده که پایایی پرسش‌نامه را نشان می‌دهد.

۲-۲-

۲-۳- روایی و پایایی در PLS

از آنجایی که معیار آلفای کرونباخ یک معیار سنتی برای تعیین پایایی است، روش ضریب پایایی ترکیبی یا PLS نیز در پژوهش‌ها استفاده می‌شود. درحالی‌که فرض آلفای کرونباخ مبتنی بر این است که همه‌ی شاخص‌ها به‌صورت برابر پایا هستند، در مدل‌های PLS، پایایی هر شاخص به‌طور جداگانه ارزیابی می‌شود، در نتیجه می‌توان به ترکیب پایاتری رسید. باتوجه‌به اینکه ضریب آلفای کرونباخ برآورد سخت‌گیرانه‌تری از پایایی درونی متغیرهای پنهان ارائه می‌دهد، در مدل‌های مسیر PLS معیار دیگری به نام پایایی مرکب یا معیار ρ دیلون-گلدشتاین استفاده می‌گردد. این معیار بارهای متفاوت شاخص‌ها را در نظر می‌گیرد. در هر صورت وقتی مقدار ρ دیلون-گلدشتاین بیشتر از



۰,۷ باشد، نشان دهنده آن است که آن بلوک تک بعدی است و این شاخص در مقایسه با آلفای کرونباخ معرف بهتری برای پایایی هر شاخص و تک بعدی بودن یک بلوک محسوب می گردد.

قدرت رابطه بین عامل (متغیر پنهان) و متغیر قابل مشاهده به وسیله بار عاملی نشان داده می شود. بار عاملی مقداری بین صفر و یک است. اگر بار عاملی کمتر از ۰,۳ باشد رابطه ضعیف در نظر گرفته شده و از آن صرف نظر می شود. بار عاملی بین ۰,۳ تا ۰,۶ قابل قبول است و اگر بزرگتر از ۰,۶ باشد خیلی مطلوب است.

در این پژوهش برای تعیین پایایی از آلفای کرونباخ و جهت تعیین روایی از روایی همگرا یا واگرا استفاده شده است. هرگاه یک یا چند خصیصه اندازه گیری شوند همبستگی بین این اندازه گیری ها دو شاخص مهم روایی را فراهم می سازد. اگر همبستگی بین بارهای عاملی بالا باشد، پرسش نامه دارای روایی همگرا می باشد. این همبستگی برای اطمینان از این که آزمون آنچه را که باید سنجیده شود می سنجد، ضروری است. برای روایی همگرا باید میانگین واریانس استخراج شده^۹ (AVE) و پایایی مرکب (CR) محاسبه شود. روایی همگرا زمانی وجود دارد که AVE از ۰,۵ بزرگتر باشد. روایی همگرا زمانی وجود دارد که CR^{۱۰} از ۰,۷ بزرگتر باشد. همچنین CR باید از AVE بزرگتر باشد. معیار مهم دیگری که با روایی واگرا مشخص می گردد، میزان رابطه یک سازه با شاخص هایش در مقایسه رابطه آن سازه با سایر سازه ها است؛ به طوریکه روایی واگرای قابل قبول یک مدل حاکی از آن است که یک سازه در مدل تعامل بیشتری با شاخص های خود دارد تا با سازه های دیگر. فورنل و لارکر (۱۹۸۱) بیان می کنند: روایی واگرا وقتی در سطح قابل قبول است که میزان AVE برای هر سازه بیشتر از واریانس اشتراکی بین آن سازه و سازه های دیگر (یعنی مربع مقدار ضرایب همبستگی بین سازه ها) در مدل باشد.

۴-۲-

۲-۵- روش تجزیه و تحلیل اطلاعات

آمار توصیفی: برای تحلیل توصیفی متغیرهای پژوهش شامل شاخص های مرکزی و پراکندگی از آمار توصیفی توسط نرم افزار SPSS استفاده خواهد شد. همچنین فراوانی و درصد فراوانی ویژگی های فردی پاسخ دهندگان پرسش نامه نیز در آمار توصیفی بررسی خواهد شد.

^۹ Average Variance Extracted

^{۱۰} Composite Reliability



آمار استنباطی: در بخش آمار استنباطی سؤالات پرسش‌نامه جهت ارزیابی فرصه‌ها توسط معادلات ساختاری با رویکرد حداقل مربعات جزئی^{۱۱} و نرم افزار Smart PLS استفاده خواهد شد.

تجزیه و تحلیل آماری با استفاده از مدل معادلات ساختاری با رویکرد حداقل مربعات جزئی (PLS) با استفاده از نرم‌افزار Smart PLS انجام شد. Smart PLS نرم افزاری کاربردی برای طراحی مدل‌های معادلات ساختاری است که به کاربر این اجازه را می‌دهد به جای نوشتن فرامین بلند و پیچیده از نشان‌گرهای گرافیکی استفاده نماید. این نرم افزار برای مدل‌سازی مسیر با متغیرهای مکنون پنهان و آشکار (مدل عمومی معادلات ساختاری) به کمک روش PLS طراحی شده است. از جمله قابلیت‌های این نرم افزار FIMIX (زمانی که پژوهشگر علاقه دارد که وجود عدم تجانس (ناهمگونی) بین داده‌ها را مورد بررسی قرار دهد) و Blindfolding است. قابلیت گرافیکی ساده و آسان این نرم افزار به کاربر اجازه می‌دهد که مدل ساختاری خود را براحتی از طریق کشیدن و رها کردن^{۱۲} ایجاد نماید و روابط مدنظر را ایجاد کند.

به این صورت که ابتدا پایایی پرسش‌نامه با استفاده از ضریب آلفای کرونباخ، سپس روایی سازه که نشان دهنده روا بودن تمام سؤالات مربوط به متغیرها می‌باشد، بررسی می‌شوند. برای برازش مدل شاخص‌های متعددی محاسبه می‌گردند. این شاخص‌ها عبارتند از:

ضریب پایایی مرکب (CR^3)، بررسی روایی تشخیصی متغیرهای پنهان^{۱۴} با استفاده از شاخص میانگین واریانس استخراج شده^{۱۵} (AVE)، معیار فورنل لارکر برای بررسی همبستگی میان سازه‌ای، ضریب تعیین و تحلیل آزمون t و ضریب مسیر.

-۲-۶

۲-۷- معادلات ساختاری

مدل معادلات ساختاری یا به اصطلاح اختصاری SEM از روش‌های جدید آماری و یکی از قوی‌ترین روش‌های تجزیه و تحلیل چند متغیره است.

کاربرد اصلی آن در موضوعات چندمتغیره‌ای است که نمی‌توان آن‌ها را به شیوه‌ی دومتغیره با در نظر گرفتن هر بار یک متغیر مستقل با یک متغیر وابسته انجام داد.

^{۱۱} PLS

^{۱۲} Drop & Drag

^{۱۳} Composite Reliability

^{۱۴} Discriminant Validity

^{۱۵} Average Variance Extracted (AVE)



تجزیه و تحلیل چند متغیره به یک سری روش‌های تجزیه و تحلیل اطلاق می‌شود که ویژگی اصلی آن‌ها، تجزیه و تحلیل همزمان چند متغیر مستقل با چند متغیر وابسته است (مسعودی، ۱۳۹۱).

مدل معادلات ساختاری یک تحلیل چند متغیری بسیار نیرومند از خانواده‌ی رگرسیون چند متغیره و به بیان دقیق‌تر بسط مدل خطی کلی^{۱۶} است که به محقق امکان می‌دهد مجموعه‌ای از معادلات رگرسیون را به‌طور همزمان مورد آزمون قرار دهد.

جهت معنی‌داری معادلات از آزمون t استفاده می‌شود. آماره t برای معنی‌داری ضرایب به کار می‌رود. فرضیه صفر و فرضیه مقابل این آزمون به‌صورت زیر است:

H_0 : معنی‌دار نبودن ضرایب

H_1 : معنی‌دار بودن ضرایب

چنانچه سطح احتمال بالاتر از ۹۵ درصد باشد فرضیه صفر پذیرفته می‌شود و در غیر این‌صورت فرضیه صفر رد می‌شود. بنابراین برای معنی‌دار بودن ضرایب لازم است که سطح احتمال کمتر از ۵ درصد باشد. چنانچه در سطح احتمال ۹۵ درصد، آماره t معنادار باشد (یعنی حدوداً بالای عدد ۲ باشد) آماره t معنادار است و می‌توان از ضرایب تخمین جهت برآورد و تحلیل استفاده نمود.

۸-۲- نتایج

برای تجزیه و تحلیل داده‌ها از روش آمار توصیفی و استنباطی استفاده شده است. در بخش آمار توصیفی از میانگین و انحراف معیار استفاده شده است. در بخش آمار استنباطی از مدلیابی معادلات ساختاری به روش PLS برای برآورد ضرایب مسیر (Beta) و همچنین آزمون فرضیه‌های پژوهش استفاده شد. همچنین برای محاسبه معنی‌داری ضرایب مسیر و بدست آوردن آماره T از آزمون بوت استراب^{۱۷} (روش باز نمونه‌گیری از طریق جایگذاری) استفاده شد. شایان ذکر است که جهت وارد نمودن و تجزیه و تحلیل مقدماتی داده‌ها از نرم افزار Spss ۲۱ و جهت مدل‌یابی به روش PLS از نرم افزار SmartPLS استفاده شد. در این فصل ابتدا سؤالات جمعیت‌شناختی سپس روایی و پایایی ابزارهای اندازه‌گیری و در نهایت مدل معادلات ساختاری ارائه شده است.

^{۱۶}. General Linear Model (GLM)

^{۱۷} [Bootstrap](#)



۹-۲- آمار توصیفی

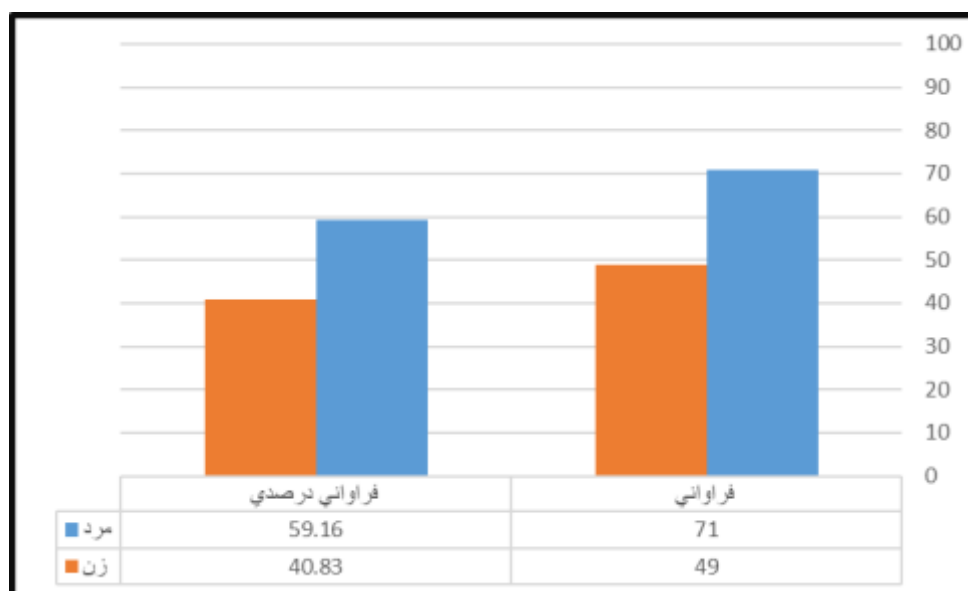
در این قسمت به توصیف ویژگی های جمعیت شناختی نمونه تحقیق یعنی جنسیت، تاهل، مدرک تحصیلی و سن مورد بررسی قرار می گیرد. تعداد ۱۳۰ پرسشنامه بین نمونه های آماری تحقیق توزیع شد و از این تعداد ۱۲۰ پرسشنامه به صورت صحیح دریافت شد و وارد چرخه تحلیل شدند.

۱۰-۲- جنسیت

یافته های پژوهش حاکی از آن بود که ۵۹/۱۶ درصد پاسخ دهندگان را مردان و ۴۰/۸۳ درصد پاسخ دهندگان را زنان تشکیل می دهند (جدول و شکل شماره ۱).

جدول ۱۲: توزیع فراوانی پاسخ دهندگان بر حسب جنسیت

متغیر جنسیت	فراوانی	فراوانی درصدی
مرد	۷۱	۵۹,۱۶٪
زن	۴۹	۴۰,۸۳٪
جمع	۱۲۰	۱۰۰٪





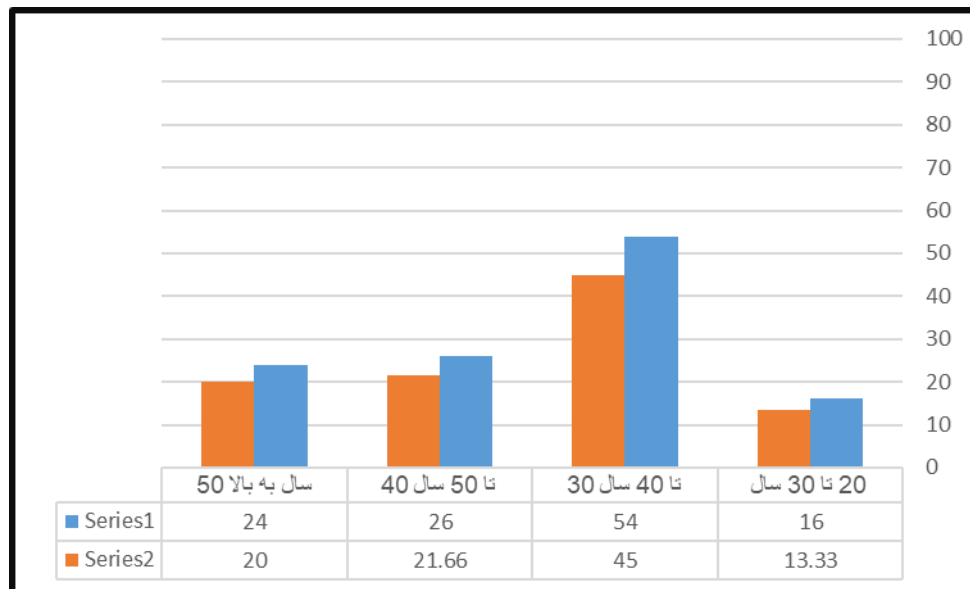
شکل (۱)۲: شکل فراوانی مربوط به جنسیت

۲-۱۱-سن

یافته‌های پژوهش نشان دهنده این است که ۱۳/۳۳ درصد شرکت‌کنندگان ۲۰ تا ۳۰ سال، ۴۵ درصد شرکت‌کنندگان ۳۰ تا ۴۰ سال، ۲۱/۶۶ درصد شرکت‌کنندگان ۴۰ تا ۵۰ سال و ۲۰ درصد از پاسخ‌دهندگان ۵۰ سال به بالا سن دارند (جدول و شکل شماره ۲).

جدول (۲)۲: توزیع فراوانی پاسخ‌دهندگان برحسب متغیر سن

متغیر	فراوانی	درصد فراوانی
۲۰ تا ۳۰ سال	۱۶	۱۳,۳۳٪
۳۰ تا ۴۰ سال	۵۴	۴۵٪
۴۰ تا ۵۰ سال	۲۶	۲۱,۶۶٪
۵۰ سال به بالا	۲۴	۲۰٪
جمع	۱۲۰	۱۰۰٪



شکل (۲)۲: توزیع فراوانی پاسخ‌دهندگان برحسب متغیر سن

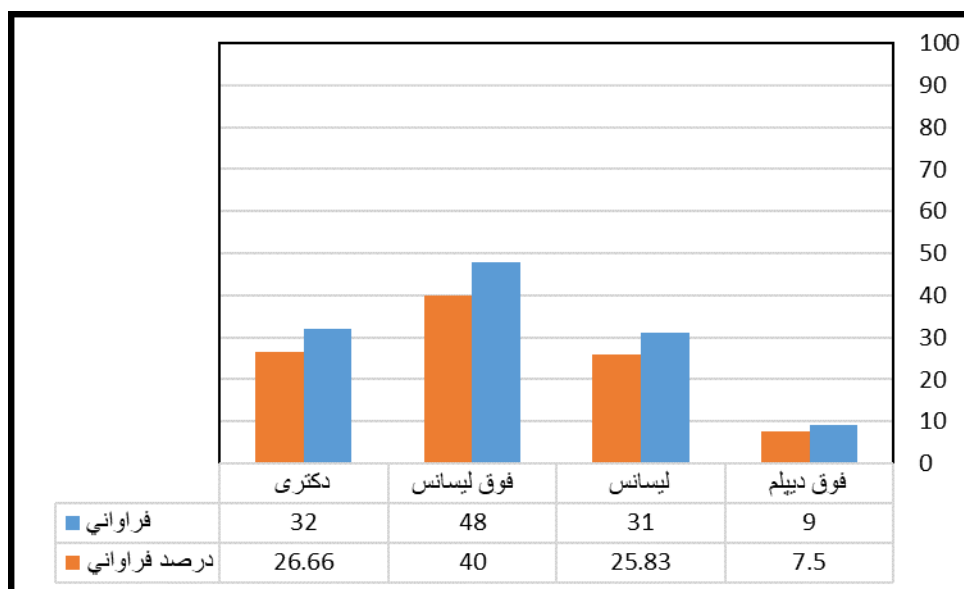


۱۲-۲-تحصیلات

یافته‌های پژوهش نشان دهنده این است که ۷/۵ درصد از پاسخ دهندگان فوق دیپلم، ۲۵/۸۳ درصد از پاسخ دهندگان لیسانس، ۴۰ درصد فوق لیسانس و ۲۶/۶۶ درصد از پاسخ دهندگان دارای مدرک دکتری می‌باشند (جدول و شکل شماره ۳).

جدول ۲(۳): توزیع فراوانی پاسخ دهندگان برحسب متغیر تحصیلات

متغیر	فراوانی	درصد فراوانی
فوق دیپلم	۹	۷,۵٪
لیسانس	۳۱	۲۵,۸۳٪
فوق لیسانس	۴۸	۴۰٪
دکتری	۳۲	۲۶,۶۶٪
جمع	۱۲۰	۱۰۰٪



۱۲-۲-۱ شکل ۲(۳): توزیع فراوانی پاسخ دهندگان برحسب متغیر تحصیلات

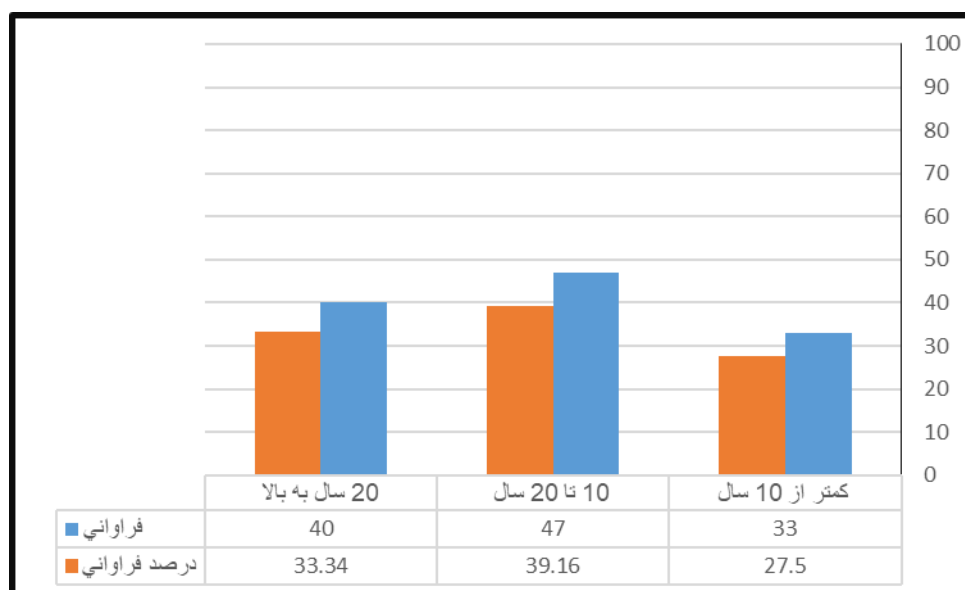


۲-۱۳- سابقه کار

یافته‌های پژوهش نشان دهنده این است که ۳۹/۱۶ درصد از پاسخ دهندگان دارای ۱۰ تا ۲۰ سال به بالا سابقه کار می‌باشند، که بالاترین درصد را به خود اختصاص داده است (جدول و شکل شماره ۴).

جدول ۲(۴): توزیع فراوانی پاسخ دهندگان برحسب متغیر سابقه کار

متغیر	فراوانی	درصد فراوانی
کمتر از ۱۰ سال	۳۳	۲۷,۵٪
۱۰ تا ۲۰ سال	۴۷	۳۹,۱۶٪
۲۰ سال به بالا	۴۰	۳۳,۳۴٪
جمع	۱۴۵	۱۰۰٪



شکل ۲(۴): توزیع فراوانی پاسخ دهندگان برحسب متغیر سابقه کار

۲-۱۴- شاخص‌های توصیفی

در جدول شماره ۵ (۵) شاخص‌های مربوط به آمار توصیفی برای نمونه‌ی مورد بررسی شامل میانگین و انحراف استاندارد برای متغیرهای مورد بررسی در این پژوهش آورده شده است.

جدول ۵(۵): شاخص‌های توصیفی



۲-۱۴-۴ انحراف استاندارد	۲-۱۴-۳ میانگین	۲-۱۴-۲ تعداد نمونه	۲-۱۴-۱ متغیرها
۰/۸۵	۴/۰۴	۱۲۰	مهارت های فنی
۰/۸۷	۳/۷۷	۱۲۰	مهارت های مدیریتی
۰/۹۳	۴/۰۳۳	۱۲۰	مهارت های کارآفرینی
۰/۷۵	۴/۰۷۲	۱۲۰	مهارت های بلوغ شخصی
۰/۷۱	۳/۹۰	۱۲۰	مدیریت نقدینگی و منابع مالی
۰/۶۴	۳/۸۵	۱۲۰	مدیریت هزینه
۰/۵۵	۳/۵۶	۱۲۰	مدیریت انبار
۰/۹۵	۳/۹۳	۱۲۰	مدیریت پیش بینی سود
۰/۸۱	۳/۹۸	۱۲۰	مدیریت دارایی

همانطور که در جدول فوق مشاهده می شود شاخصهای توصیفی متغیرهای تحقیق در دو شاخص میانگین و انحراف استاندارد نشان داده شده است.

۲-۱۵- بررسی پیش فرض های معادلات ساختاری

تجزیه و تحلیل داده ها با استفاده از رویکرد معادلات ساختاری دارای پیش فرض هایی است که به شرح ذیل به آن ها پرداخته می شود.

۲-۱۶- بررسی مدل اندازه گیری انعکاسی (روایی و پایایی سازه ها)

برای بررسی و ارزیابی روایی و پایایی سازه های مورد بررسی در مدل تحقیق به هنگام استفاده از معادلات ساختاری حداقل مربعات جزئی، بار عاملی هر نشانگر (گویه) بر روی هر سازه بایستی برآورد گردد. بدین ترتیب که در صورتی که بار عاملی بالاتر از ۰/۷ باشد نشانگر بالان بودن روایی همگرای سازه هاست. همچنین، برای هر سازه سه شاخص میانگین واریانس استخراج شده (AVE) و پایایی ترکیبی (CR) و آلفای کرونباخ به ترتیب برای اندازه گیری روایی (اعتبار) و پایایی (قابلیت اعتماد) سازه ها محاسبه می شود. شاخص AVE نشان می دهد که چه درصدی از واریانس سازه مورد مطالعه تحت تأثیر نشانگرهای آن سازه بوده است. از شاخص AVE برای سنجش



روایی سازه استفاده می‌شود و از آن تحت عنوان روایی همگرا نیز یاد می‌شود. محققان مقدار ۰/۵ به بالا را برای مناسب بودن شاخص AVE تعیین نموده‌اند.

برای تعیین پایایی سازه‌ها در این پژوهش از روش پایایی مرکب (CR) استفاده شد. در صورتی که مقدار CR برای سازه‌ها بزرگتر از ۰/۶ باشد پایایی قابل قبولی را نشان می‌دهند و هرچه این مقدار برای یک سازه به یک نزدیکتر باشد، پایایی آن سازه بیشتر است (کلانتری، ۱۳۸۸). علاوه براین، در این قسمت شاخص آلفای کرونباخ نیز برای بررسی پایایی سازه‌ها استفاده شد.

$$AVE = \frac{\sum(\lambda_i^2)}{\sum(\lambda_i^2) + \sum var e}$$

فرمول محاسبه پایایی ترکیبی به صورت مقابل است:

$$CR = \frac{(\sum \lambda_i)^2}{(\sum \lambda_i)^2 + (\sum \varepsilon_2)}$$

این شاخص که توسط ورتس^{۱۸} و همکاران (۱۹۷۴) پیشنهاد شد، بر آلفای کرونباخ برتری دارد. زیرا در شاخص آلفای کرونباخ، متغیرهای مشاهده‌پذیر هر مدل اندازه‌گیری، دارای وزن‌های یکسانی هستند. در واقع اهمیت نسبی آن‌ها را با هم برابر می‌گیرد، ولی در پایایی ترکیبی این فرض وجود ندارد؛ در واقع پایایی ترکیبی، هنگام محاسبه از بارهای عاملی گویه‌ها استفاده می‌کند؛ همین تغییر روش محاسبه، مقادیر پایایی ترکیبی را به نسبت آلفای کرونباخ بیشتر و بهتر نشان می‌دهد. معیار این شاخص نیز برای همسانی درونی مدل اندازه‌گیری ۰/۷ به بالا است (محسنین و اسفیدانی، ۱۳۹۳).

۲-۱۷- آزمون نرمال بودن متغیرهای پژوهش

قبل از وارد شدن به مرحله آزمون فرضها لازم است تا از وضعیت نرمال بودن داده‌ها اطلاع حاصل شود. تا بر اساس نرمال بودن یا نبودن آنها، آزمون‌ها استفاده شود. به منظور بررسی نرمال بودن داده‌های پژوهش از آزمون کولموگروف اسمیرنوف استفاده شد.

داده‌ها از توزیع نرمال برخوردار هستند. }
H₀: داده‌ها از توزیع نرمال برخوردار نیستند. }



جدول (۶): آزمون کولموگروف- اسمیرنوف برای متغیرهای تحقیق

متغیر	مقدار آماره آزمون	Sig (سطح معناداری)
مهارت های فنی	۱/۴۸	۰/۰۰۱
مهارت های مدیریتی	۱/۵۵	۰/۰۰۱
مهارت های کارآفرینی	۱/۹۴	۰/۰۰۱
مهارت های بلوغ شخصی	۱/۲۶	۰/۰۰۱
مدیریت نقدینگی و منابع مالی	۱/۱۵	۰/۰۰۱
مدیریت هزینه	۱/۹۵	۰/۰۰۱
مدیریت انبار	۰/۷۷	۰/۰۰۱
مدیریت پیش بینی سود	۱/۷۶	۰/۰۰۱
مدیریت دارایی	۱/۶۸	۰/۰۱

با توجه به اینکه سطح معناداری برای متغیرهای تحقیق کمتر از ۰.۰۵ است نتیجه می گیریم که داده های جمع آوری شده برای متغیرهای تحقیق غیر نرمال است. با توجه به اینکه داده های تحقیق حاضر غیر نرمال است برای بررسی مدل تحقیق از روش حداقل مربعات جزئی PLS استفاده شده است.

۲-۱۸- بررسی روایی و اگرای متغیرهای تحقیق

طبق این معیار، جذر AVE یک سازه باید بیشتر از همبستگی آن سازه با سازه های دیگر باشد. این امر نشانگر آن است که همبستگی آن سازه با نشانگرهای خود، بیشتر از همبستگی اش با سازه های دیگر است. با توجه به جدول ۴-۸ مقادیر روایی با روش فورنل - لاکر مورد تأیید قرار گرفت.



جدول (۷): مقادیر روایی و اگرای روش فورنل - لارکر

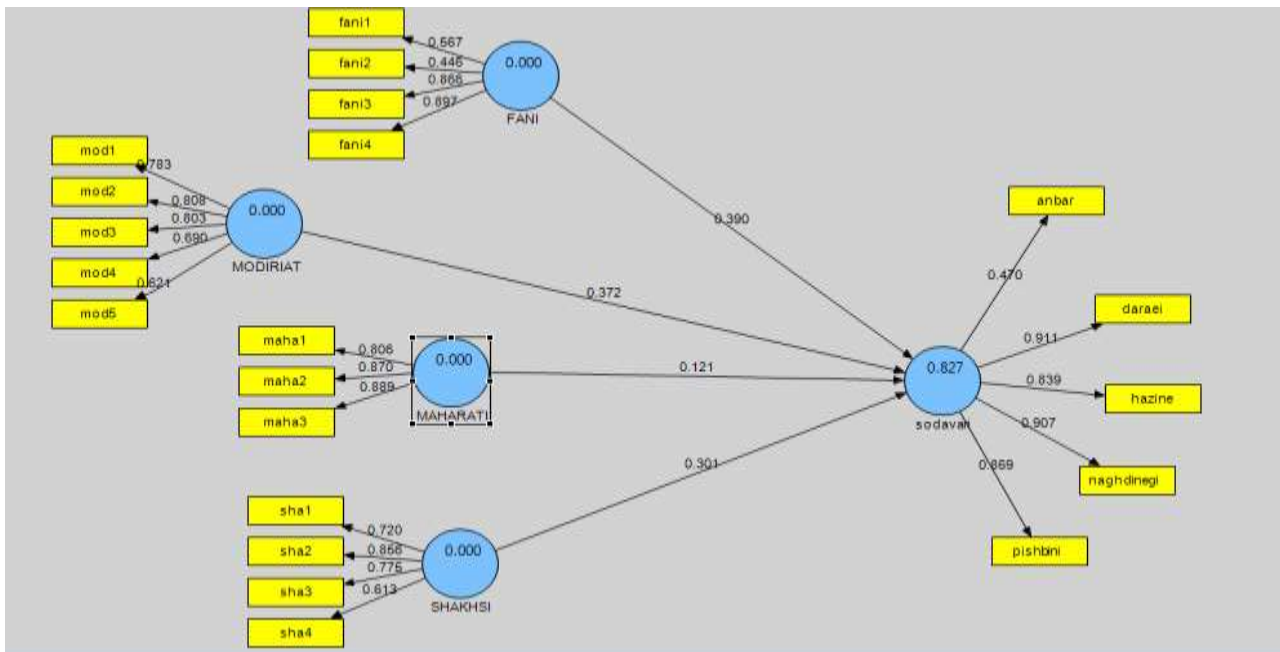
سودآوری	مهارت های بلوغ شخصی	مهارت کارآفرینی	مهارت های مدیریتی	مهارت های فنی	
				۱	مهارت های فنی
			۱	۰/۳۴**	مهارت های مدیریتی
		۱	۰/۵۲**	۰/۴۲**	مهارت کارآفرینی
	۱	۰/۴۳**	۰/۶۲**	۰/۳۵**	مهارت های بلوغ شخصی
۱	۰/۶۷**	۰/۷۳**	۰/۶۳**	۰/۶۹**	سودآوری

جدول فوق نشان می‌دهد که سازه‌ها کاملاً از هم جدا می‌باشند یعنی مقادیر قطر اصلی (ریشه دوم متوسط واریانس استخراج شده) برای هر متغیر پنهان از همبستگی آن متغیر با سایر متغیرهای پنهان انعکاسی موجود در مدل بیشتر است.

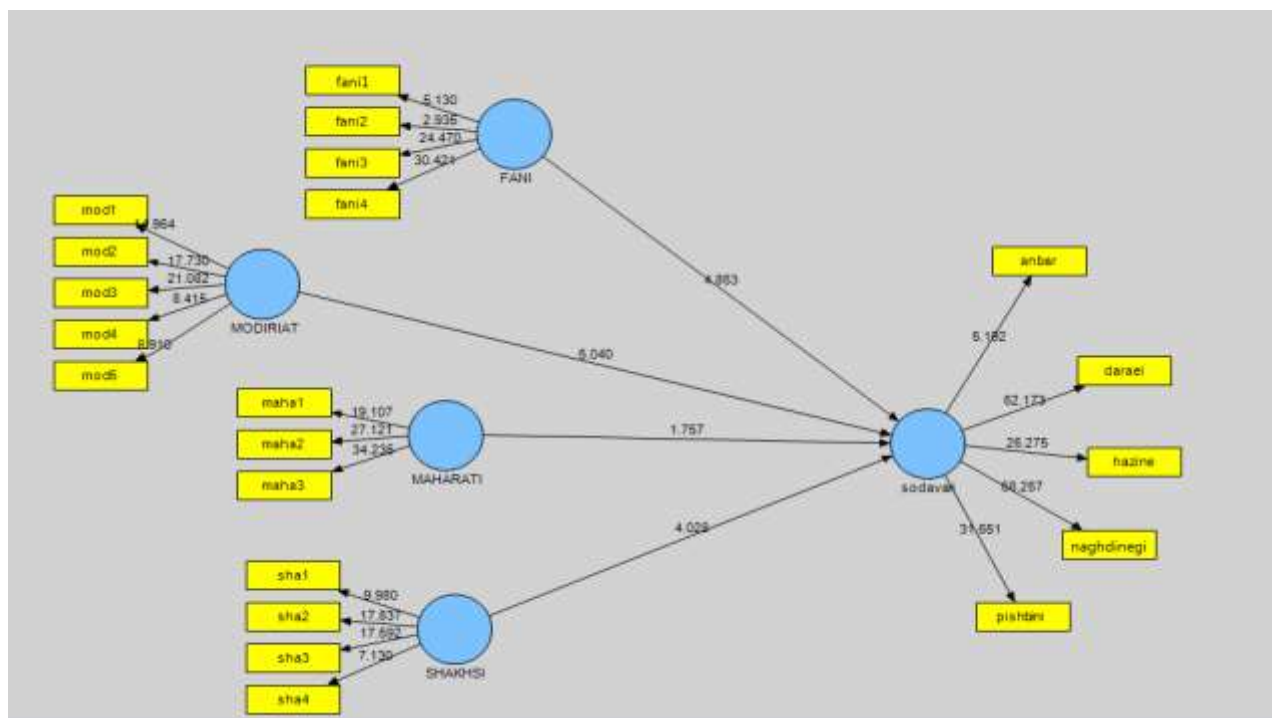
۲-۱۹- الگوی معادلات ساختاری

برای پیش بینی کارآفرینی بر سودآوری الگوی مفهومی پیشنهاد شده از طریق روش الگویابی معادلات ساختاری بررسی و با توجه به فرضیه‌های پژوهش که در فصل ۱ به آنها اشاره شد، از روش حداقل مجذورات جزئی برای برآورد الگو استفاده شد. در شکل (۱) تأثیر کارآفرینی بر سودآوری آزمون شده است، که نشان از تأثیر معنی‌دار بین متغیرها دارد.

نهمین کنفرانس بین المللی حسابداری، مدیریت و نوآوری در کسب و کار



شکل (۵): الگوی آزمون شده پژوهش در حالت استاندارد



شکل (۶): ضرایب تی الگوی آزمون شده پژوهش



در شکل (۶) مدل آزمون شده تأثیر کارآفرینی بر سودآوری به تفکیک نشان داده شده است. در شکل (۶) ضرایب تی برای مسیرهای پژوهش گزارش شده است. ضرایب تی بالای $\pm 1/96$ تا $\pm 2/58$ در سطح $0/05$ معنی دار می باشند و ضرایب تی بالاتر از $\pm 2/58$ در سطح $0/05$ معنی دار هستند. ضرایب مسیر در سطح $0/05$ مثبت و معنادار است.

پایایی

پایایی شاخص نیز خود توسط دو معیار مورد سنجش واقع می گردد:

(۱) آلفای کرونباخ

(۲) پایایی ترکیبی.

(۱) آلفای کرونباخ

معیاری کلاسیک برای سنجش و سنجه‌ای مناسب برای ارزیابی پایداری درونی محسوب می گردد. یکی از مواردی که برای سنجش پایایی در روش مدل سازی معادلات ساختاری به کار می رود، پایداری درونی (سازگاری درونی) مدل های اندازه گیری است. پایداری درونی نشانگر میزان همبستگی بین سازه و شاخص های مربوط به آن است. مقدار بالای واریانس بیان شده بین سازه و شاخص های آن در مقابل خطای اندازه گیری مربوط به هر شاخص، پایداری درونی بالا را نتیجه می دهد. مقدار آلفای کرونباخ بالاتر از $0/7$ ، نشانگر پایایی قابل قبول است (کرونباخ، ۱۹۵۱). برخی از محققان در مورد متغیرهای با تعداد سؤالات اندک، مقدار $0/6$ را به عنوان سرحد ضریب آلفای کرونباخ معرفی کرده اند (داوری و رضازاده، ۱۳۹۲، ۷۹).

(۲) پایایی ترکیبی

از آنجایی که معیار آلفای کرونباخ یک معیار سنتی برای تعیین پایایی سازه ها می باشد، روش PLS معیار مدرن تری نسبت به الفا به نام پایایی ترکیبی به کار می رود و برتری آن نسبت به آلفای کرونباخ در این است که پایایی سازه نه به صورت مطلق بلکه با توجه به همبستگی سازه هایشان با یکدیگر محاسبه می گردد. در نتیجه برای سنجش بهتر پایایی در روش PLS، هر دوی این معیارها به کار برده می شوند. مقدار پایایی ترکیبی یک سازه از یک نسبت حاصل می شود که در صورت این کسر، واریانس بین یک سازه با شاخص هایش به اضافه مقدار خطای اندازه گیری



می‌آید. در صورتی که مقدار CR برای هر سازه بالای ۰/۷ شود، نشان از پایداری درونی مناسب برای مدل اندازه-گیری دارد و مقدار کمتر از ۰/۶ عدم وجود پایایی را نشان می‌دهد (داوری و رضازاده، ۱۳۹۲، ۷۹).

روایی همگرا

روایی همگرا دومین معیاری است که برای برازش مدل‌های اندازه‌گیری در روش PLS به کار برده می‌شود. معیار AVE نشان دهنده میانگین واریانس به اشتراک گذاشته بین هر سازه با شاخص‌های خود است. AVE میزان همبستگی یک سازه با شاخص‌های خود را نشان می‌دهد که هر چه این همبستگی بیشتر باشد، برازش نیز بیشتر است. مقدار AVE بالای ۰/۵ روایی همگرایی قابل قبول را نشان می‌دهد (فورنل و لارکر، ۱۹۸۱). برخی از محققان مقدار حداقل قابل قبول را ۰/۴ در نظر گرفته‌اند.

جدول (۸): ضرایب آلفای کرونباخ

متغیرها	مهارت های فنی	مهارت های مدیریتی	مهارت کارآفرینی	مهارت های بلوغ شخصی	سودآوری
کرونباخ	۰/۷۰	۰/۸۱	۰/۷۹	۰/۷۲	۰/۰۸۶
AVE	۰/۵۱	۰/۷۳	۰/۵۵	۰/۵۵	۰/۶۶
CR	۰/۸۰	۰/۸۹	۰/۸۶	۰/۸۳	۰/۹۰

برازش مدل کلی

معیار GOF مربوط به بخش کلی مدل‌های معادلات ساختاری است که توسط این معیار محقق می‌تواند پس از بررسی برازش بخش اندازه‌گیری و بخش ساختاری مدل کلی پژوهش خود، برازش بخش کلی را نیز کنترل نماید. برای بررسی برازش در یک مدل کلی تنها یک معیار به نام GOF استفاده می‌شود. سه مقدار ۰/۰۱، ۰/۲۵، ۰/۳۶ به عنوان مقادیر ضعیف، متوسط و قوی برای GOF معرفی شده است (وتزلس و همکاران، ۲۰۰۹). این معیار از طریق فرمول زیر محاسبه می‌شود:

$$GOF = \sqrt{\text{communalities} \times R^2}$$



جدول (۹): معیار GOF

R Square	Communality	
-	۰/۸۰	مهارت های فنی
-	۰/۸۹	مهارت های مدیریتی
-	۰/۸۶	مهارت کارآفرینی
-	۰/۸۳	مهارت های بلوغ شخصی
۰/۸۲	۰/۹۰	سودآوری

در نتیجه **communalities** برابر است با ۰/۸۰. با توجه به مقادیر R^2 که در جدول بالا آمده در نتیجه $\overline{R^2}$ برابر است با: ۰/۴۸

بدین ترتیب مقدار GOF محاسبه شده به شرح زیر می باشد:

$$GOF = ۰.۶۹$$

با توجه به سه مقدار ۰/۰۱، ۰/۲۵ و ۰/۳۶ به عنوان مقادیر ضعیف، متوسط و قوی برای GOF، حاصل شدن ۰/۸۳ نشان از برازش قوی مدل دارد.

نتیجه بدست آمده از تحلیل آماری

همانطور که در قسمت قبلی ثابت کردیم، از آنجایی که توزیع ما نرمال تشخیص داده شد (نتایج آزمون کولموگروف-اسمیرنوف) با استفاده از نرم افزار اسمارت PLS، همبستگی متغیرها آزمون شده است. برای بررسی رابطه علی بین متغیرهای مستقل و وابسته و تایید کل مدل از روش تحلیل مسیر استفاده شده است. تحلیل مسیر در این پژوهش با استفاده از نرم افزار اسمارت PLS انجام شده است. جدول زیر ضریب معناداری و نتایج فرضیه های مطرح شده را به طور خلاصه نشان می دهد.



جدول (۱۰): نتایج فرضیه ها

نتیجه	سطح معنی داری	استاندارد	فرضیه‌ها
تایید	۵/۶۵	۰/۳۹	مهارت‌های فنی بر سودآوری تاثیر دارد.
تایید	۵/۶۵	۰/۳۷	مهارت‌های مدیریتی بر سودآوری تاثیر دارد.
تایید	۱/۷۳	۰/۱۲	مهارت‌های کارآفرینی بر سودآوری تاثیر دارد.
تایید	۴/۳۰	۰/۳۰	مهارت‌های بلوغ شخصی بر سودآوری تاثیر دارد.

۱. در فرضیه شماره اول پژوهش ادعا شده بود که مهارت‌های فنی بر سودآوری تاثیر دارد که تجزیه تحلیل آماری بین این دو نشان می دهد با توجه به جدول (۴-۱۳)؛ عدد معنی داری (۵/۶۵) مسیر مابین دو متغیر بزرگتر از ۱,۹۶ می باشد، از این رو این فرضیه مورد تایید قرار می گیرد. از طرفی چون عدد معنی داری به دست آمده مثبت می باشد این اثر مستقیم می باشد.
۲. در فرضیه شماره دوم پژوهش ادعا شده بود که مهارت‌های مدیریتی بر سودآوری تاثیر دارد که تجزیه تحلیل آماری بین این دو نشان می دهد با توجه به جدول (۴-۱۳)؛ عدد معنی داری (۵/۶۵) مسیر مابین دو متغیر بزرگتر از ۱,۹۶ می باشد، از این رو این فرضیه مورد تایید قرار می گیرد. از طرفی چون عدد معنی داری به دست آمده مثبت می باشد این اثر مستقیم می باشد.
۳. در فرضیه شماره سوم پژوهش ادعا شده بود که مهارت‌های کارآفرینی بر سودآوری تاثیر دارد که تجزیه تحلیل آماری بین این دو نشان می دهد با توجه به جدول (۴-۱۳)؛ عدد معنی داری (۱/۷۳) مسیر مابین دو متغیر کوچکتر از ۱,۹۶ می باشد، از این رو این فرضیه مورد تایید قرار نمی گیرد.
۴. در فرضیه شماره چهارم پژوهش ادعا شده بود که مهارت‌های بلوغ شخصی بر سودآوری تاثیر دارد که تجزیه تحلیل آماری بین این دو نشان می دهد با توجه به جدول (۴-۱۳)؛ عدد معنی داری (۴/۳۰) مسیر



مابین دو متغیر بزرگتر از ۱,۹۶ می باشد، از این رو این فرضیه مورد تایید قرار می گیرد. از طرفی چون عدد معنی داری به دست آمده مثبت می باشد این اثر مستقیم می باشد.

نتیجه گیری و پیشنهادات

هدف این پژوهش " بررسی تاثیر مهارت های کارآفرینی بر رشد سودآوری " بوده است. روش اجرای پژوهش حاضر توصیفی - پیمایشی با استفاده از ابزار پرسش نامه است. جامعه آماری پژوهش حاضر را مدیران، معاونان و کارکنان شهرک صنعتی جهت نمونه گیری و تعیین حجم نمونه از فرمول کوکران^{۱۹} استفاده شده است. مطابق با این فرمول، تعداد نمونه آماری برابر ۱۲۰ نفر بدست آمد.

پایایی و روایی ابزارها با استفاده از ضریب آلفای کرونباخ، پایایی ترکیبی و تحلیل عاملی تأییدی مورد بررسی قرار گرفت که نتایج به دست آمده نشان از پایایی و روایی مورد قبول برای ابزارها داشت. تجزیه و تحلیل داده ها در دو سطح توصیفی و استنباطی صورت گرفت. در سطح توصیفی با استفاده از شاخص های توصیفی میانگین و انحراف معیار به تجزیه و تحلیل داده ها پرداخته شد و در سطح استنباطی از همبستگی و روش معادلات ساختاری با نرم افزار پی ال اس استفاده گردید.

فرضیه اول: مهارت های فنی بر سودآوری

نتایج معادلات ساختاری در زمینه بررسی فرضیه اول نشان داد که ضریب تاثیر مهارت های فنی بر سودآوری ۰/۳۹ بوده و با توجه به مثبت بودن و سطح معنی داری (۵/۶۵) مسیر مابین دو متغیر می توان نتیجه گرفت که سرمای مهارت های فنی بر سودآوری تاثیر مستقیم و معنی دار دارد.

بر اساس یافته های تحقیق فرضیه اول مبتنی بر « مهارت های فنی بر سودآوری تاثیر دارد » تأیید می شود.

فرضیه دوم: مهارت های مدیریتی بر سودآوری تاثیر دارد.



نتایج معادلات ساختاری در زمینه بررسی فرضیه دوم نشان داد که ضریب تأثیر مهارت‌های مدیریتی بر سودآوری ۰/۳۷ بوده و با توجه به مثبت بودن و سطح معنی داری (۵/۶۵) مسیر مابین دو متغیر می‌توان نتیجه گرفت که مهارت‌های مدیریتی بر سودآوری تأثیر مستقیم و معنی‌دار دارد.

بر اساس یافته‌های تحقیق فرضیه دوم مبتنی بر «مهارت‌های مدیریتی بر سودآوری تأثیر دارد» تأیید می‌شود.

فرضیه سوم: مهارت‌های کارآفرینی بر سودآوری تأثیر دارد.

نتایج معادلات ساختاری در زمینه بررسی فرضیه سوم نشان داد که ضریب تأثیر مهارت‌های کارآفرینی بر سودآوری ۰/۱۲ بوده و با توجه به مثبت بودن و سطح معنی داری (۱/۷۳) مسیر مابین دو متغیر می‌توان نتیجه گرفت که مهارت‌های کارآفرینی بر سودآوری تأثیر ندارد.

بر اساس یافته‌های تحقیق فرضیه سوم مبتنی بر «مهارت‌های کارآفرینی بر سودآوری تأثیر دارد» تأیید نمی‌شود.

فرضیه چهارم: مهارت‌های بلوغ شخصی بر سودآوری اعضای تیم تأثیر دارد.

نتایج معادلات ساختاری در زمینه بررسی فرضیه چهارم نشان داد که ضریب تأثیر مهارت‌های بلوغ شخصی بر سودآوری ۰/۳۰ بوده و با توجه به سطح معنی داری (۴/۳۰) مسیر مابین دو متغیر می‌توان نتیجه گرفت که مهارت‌های بلوغ شخصی بر سودآوری تأثیر مستقیم و معنی‌دار دارد.

بر اساس یافته‌های تحقیق فرضیه چهارم مبتنی بر «مهارت‌های بلوغ شخصی بر سودآوری تأثیر دارد» تأیید می‌شود.

منابع

۱. احمدپورداریانی، محمود. (۱۳۸۷)، کارآفرینی، تعاریف، نظریات، الگوها. چاپ هشتم، تهران: جاجرمی.
۲. حجازی، سیدرضا. و حسینی مقدم، سیدمحمدرضا. (۱۳۹۳)، تأثیر گرایش کارآفرینی بر عملکرد بانکها با تأکید بر نقش میانجی بازارگرایی (مطالعه موردی: بانکهای دولتی و خصوصی استان گیلان)، ماهنامه اجتماعی، اقتصادی، علمی و فرهنگی کار.



۳. رخشانی، ایمان، (۱۳۹۴)، بررسی رابطه جهتگیری کارآفرینانه و عملکرد سازمانی با اثر میانجی گرایش به یادگیری سازمانی تعدیل آشوب بازار مورد مطالعه: شرکتهای کوچک و متوسط بیرجند، پایان نامه کارشناسی ارشد، دانشگاه سمنان، دانشکده اقتصاد و علوم اداری.
۴. زمانی، محمود، حقیقی، محمد. و شراره، رزمجو. (۱۳۹۳)، رابطه رضایت شغلی کارکنان، کارآفرینی سازمانی و رشد سازمانی در شرکتهای بیمه، مدیریت فرهنگ سازمانی، ۱۲(۴): ۶۵۳-۶۳۵.
۵. طالبی، کامبیز، داوری، علی. و سادات تقوی، نگار. (۱۳۹۳)، شناسایی تأثیر کارآفرینی استراتژیک بر عملکرد مالی و غیرمالی (مورد مطالعه: شرکت فناپ)، توسعه کارآفرینی، ۷(۴): ۶۵۱-۶۳۵.
۶. فراهانی، حسن، شعبانی، رضا. و غفاری، هادی. (۱۳۹۱)، بررسی تأثیر گرایش به کارآفرینی و اطلاعات بازاریابی بر عملکرد شرکتهای کوچک و متوسط استان مرکزی. کنفرانس ملی کارآفرینی و مدیریت کسب و کارهای دانش بنیان.

۷. Bai, X., & Chang, J. (۲۰۱۵). Corporate social responsibility and firm performance: The mediating role of marketing competence and the moderating role of market environment. *Asia Pacific Journal of Management*, ۳۲(۲), ۵۰۵-۵۳۰.
۸. Brizek, M. G. (۲۰۰۳). An empirical investigation of corporate entrepreneurship intensity within the casual dining restaurant segment (Doctoral dissertation, Virginia Polytechnic Institute and State University).
۹. Chang, Y., Wang, X., & Arnett, D. B. (۲۰۱۸). Enhancing firm performance: The role of brand orientation in business-to-business marketing. *Industrial Marketing Management*.
۱۰. Cho, J., Laschinger, H. S., & Wong, C. (۲۰۰۶). Workplace empowerment, work engagement and organizational commitment of new graduate nurses. *Nursing Leadership-Academy of Canadian Executive Nurses-*, ۱۹(۳), ۴۳.
۱۱. Devineni, T., Blanchard, E. B., Hickling, E. J., & Buckley, T. C. (۲۰۰۴). The relationships between intangible organizational elements and organizational performance. *Strategic management journal*, ۲۵(۱۳), ۱۲۵۷-۱۲۷۸.
۱۲. Drucker, P. (۲۰۱۴). *Innovation and entrepreneurship*. Routledge.
۱۳. Enterprise Development © Emerald Publishing Limited, ۱۴۶۲-۶۰۰۴.
۱۴. *Entrepreneurship Research*, ۹(۱۴): ۱-۲۳.
۱۵. Floyd, S. W., & Lane, P. J. (۲۰۰۰). Strategizing throughout the organization: Managing role conflict in strategic renewal. *Academy of management review*, ۲۵(۱), ۱۵۴-۱۷۷.
۱۶. Hisrich, R. D. & Peters, M. (۲۰۰۲), *Entrepreneurship*, New York: Mc-Graw Hil. - ۵۰
Zerbinati Stefania. (۲۰۰۵), *Entrepreneurship in the Public Sector: A framework of Analysis in European Local Government*, *International Journal of Entrepreneurial Behavior Research*. Vol. ۱۷. No.



۱۷. Mantok, S., Sekhon, H. and Kaur Sahi, G. (۲۰۱۹). Entrepreneuria orientation and the mediating role of organizational learning amongst Indian S-SMEs. Journal of Small Business and
۱۸. Okangi, F. (۲۰۱۹). The impacts of entrepreneurial orientation on the profitability growth of construction firms in Tanzania. Journal of Global